

CHINA FIRST HEAVY INDUSTRIES

2015 企业社会责任报告  
Corporate social responsibility report



中国第一重型机械集团公司

## 报告编制说明

### 时间范围:

2015 年 1 月 1 日至 2015 年 12 月 31 日。根据内容需要,有可能追溯某些重要事件的历史年份。

### 报告范围:

中国第一重型机械集团公司及下属子公司、事业部。为了方便阅读,报告中还将以“中国一重”、“集团公司”、“我们”或“公司”等词作为简称。

### 报告数据说明:

全部信息数据由集团公司相关部门及所属企业提供并审核。

### 编制依据:

国务院国有资产监督管理委员会《关于中央企业履行社会责任的指导意见》。

### 编制体系:

参考全球报告倡议组织(GRI)《可持续发展报告指南》(G3)。

### 特别说明:

为了保护环境,节约纸张,请在 <http://www.cfhi.com/yzjt/channels/666.aspx> 下载电子版报告全文。

### 联系方式:

中国一重社会责任邮箱:

[yzxc@cfhi.com](mailto:yzxc@cfhi.com)

电话: +86452 6810489

传真: +86452 6811267

### 通讯地址:

中国黑龙江省齐齐哈尔市富拉尔基区厂前路 9 号

邮编:161042

相关信息可访问中国一重网站:

[www.cfhi.com](http://www.cfhi.com)

# 目 录

## 企 业 概 况

公司简介	03
组织机构	05
公司治理	06
企业管理	06
发展战略	07
全面风险管理	07
内部控制	07
内部审计	08
反腐倡廉建设	09
参与的社会团体	11
社会责任管理	11
利益相关方	12

## 经 济 发 展 责 任

关键绩效	13
质量管理	17
品牌建设	23
科技创新	19

## 安 全 环 保 责 任

安全生产	27
减排工作	29

## 员 工 成 长 责 任

招聘录用	31
保障员工权益	31
员工培训	32
薪酬福利	32
促进员工发展	33
关爱员工	34
社会帮扶	35
践行社会主义核心价值观	37
精神传承	38
精神文明建设	39

展望 2016	40
---------	----

## 公司简介



中国第一重型机械集团公司(简称一重集团),前身为第一重型机器厂,始建于1954年,1960年全面投产,是目前中央管理的涉及国家安全和国民经济命脉的53户国有重要骨干企业之一,注册资本金18.89亿元。2008年12月发起设立中国第一重型机械股份公司,2010年2月成功实现整体上市。一重集团现拥有8个部门和一家二级控股子公司,资产总额400多亿元。同时,富拉尔基、大连、天津、长三角四大核心制造基地建设日趋完善,生产能力进一步提高。截至目前,在岗员工11249人,其中工程技术人员2655人。

一重集团的主营业务以为钢铁、电力、汽车、矿山、石化、核电、交通运输等行业及国防事业提供重大成套技术装备、高新产品和技术服务,并开展相关国际贸易为主,主要产品有核岛设备、冶金设备、重容器、大型发电设备铸锻件、工矿配件、重型锻压

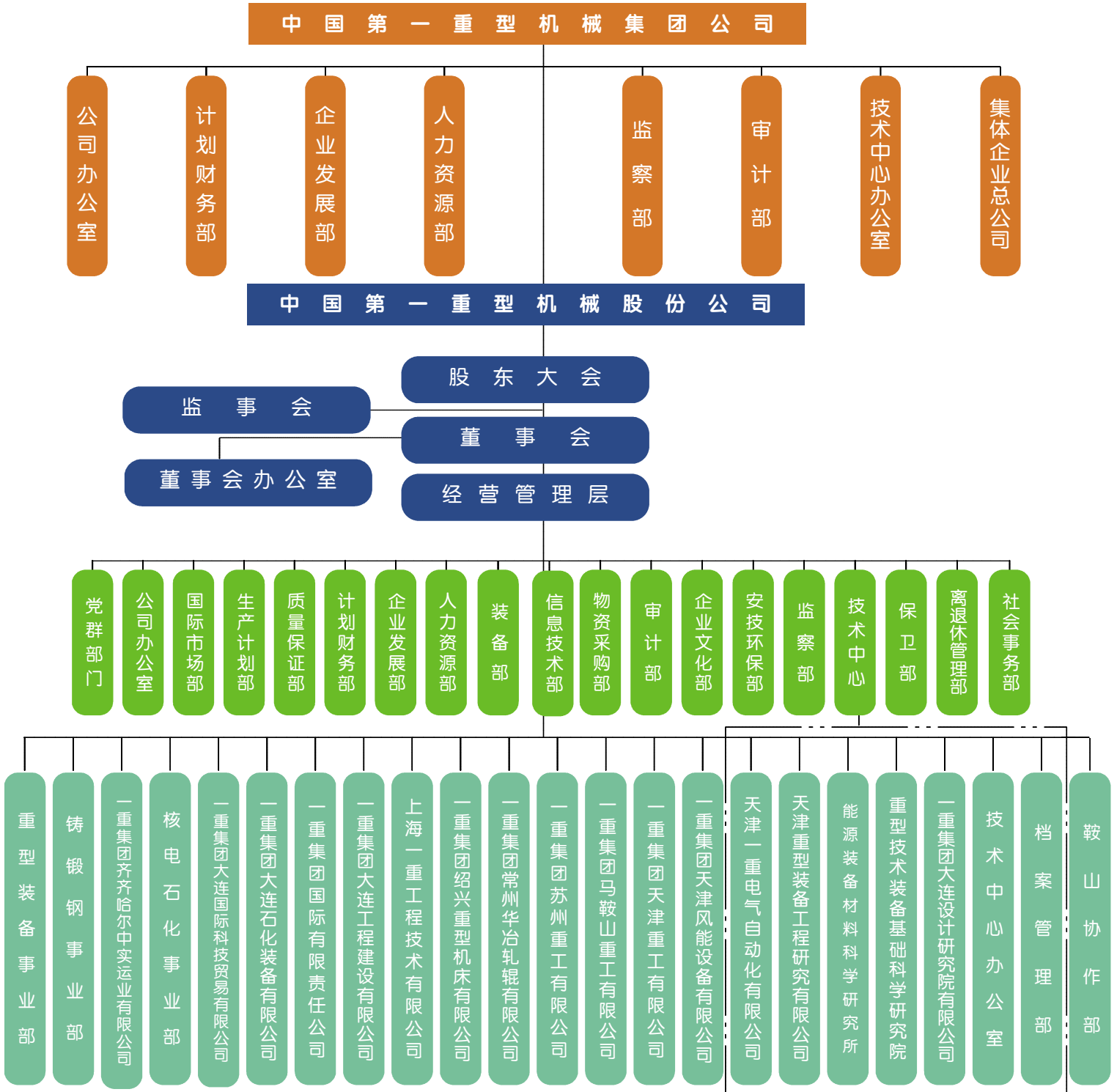


设备、矿山设备和专项产品等八大类,现已形成能源装备、工业装备、环保装备、装备基础材料等四大产业板块。

一重集团是冶金企业全流程设备供应商,也是当今世界炼油用加氢反应器的最大供货商,技术水平和产品质量均达到了国际领先水平。中国一重具备 300 ~ 600MW 核岛锻件及核反应堆压力容器的生产业绩和制造能力,并进入了百万千瓦核电制造领域,是核岛锻件世界四大制造厂之一。

在新的历史时期,一重将以四大核心制造基地为基础,以四大产业板块为支撑,打造集成套化、工程化为一体的综合竞争优势,力争早日建设成为具有国际知名品牌、拥有核心制造能力的世界一流重大技术装备供应商。

## 组 织 机 构



### 公司治理

党委常委会是公司重大事项的决策机构,负责审议、批准公司重大事项,各相关职能部门、子公司(事业部)是公司决策事项的执行机构;国资委监事会是公司生产经营活动及重大决策的外部监督机构,公司审计监察等部门和职代会是公司生产经营活动及重大决策的内部监督机构。对子公司、事业部实行集团管控的内部治理机制。根据产品、地域等不同的特点,推行事业部制组织结构,形成以二级子公司(股份公司)为运营管控主体、事业部与子公司并存的组织模式。

### 企业管理

一是公司不断强化企业内部管理,持续完善内控机制,制定和修订了 35 项制度,理顺和调整了部分业务管理职能,解决了职能不清、职能交叉等问题,进一步提高了公司业务运行质量和效率。

二是建立了集中采购信息化平台,制定了《集中采购实施方案》,对供应商进行了详细排查和综合评定,清理和取消了 69 家,减少独家采购 159 项。

三是强化了设备和能源管理,推进 TPM 管理,加强设备日常运行状况的监督检查,全年组织完成机床精度间隙调整 782 台次、治理设备漏油 137 台;完善了能源消耗考核评价机制,挖掘工艺优化、生产组织、合理用能等方面的节能潜力,促进公司全年能源消耗总体下降。

## 发展战略

把一重建设成为一个以强大的技术研发、设计、核心制造能力为支撑的系统集成供应商，具备为用户提供全面系统解决方案的能力，为一重最终发展成为具有国际知名品牌、拥有核心制造能力的世界一流重大技术装备供应商奠定基础。

## 内部控制

2015 年独立开展了内部控制建设工作。确立了内部控制体系总体建设目标，开展了内部控制体系建设知识培训和分工安排，全面梳理了公司现有制度及流程并形成内控自查报告，制定了《内部控制评价办法》，明确了一般缺陷、重要缺陷、重大缺陷的定性标准和定量标准，并由公司审计部进行了内部控制评审。

### 指导文件

财政部、审计署、中国保监会、中国银监会、中国证监会联合发布的《企业内部控制基本规范》(财会〔2008〕7 号文)、《企业内部控制配套指引》(财会〔2010〕11 号文) 及国资委下发的《关于加快构建中央企业内部控制体系有关事项的通知》

## 全面风险管理

公司以国资委颁发的《中央企业全面风险管理指引》为指导，围绕国资委关于企业全面风险管理工作的各项规定开展风险管理工作。各相关单位按《全面风险管理制度》(一重企发〔2010〕190 号)。审计部作为全面风险管理工作的责任部门，牵头对各职能部门和子公司(事业部)风险管理工作实施情况和有效性进行检查，确保风险应对措施切实可行。

风险收集

风险评估

风险确定

风险分析

应对措施

2015 年度经

评估确定的国际化经营风险、价格和竞争风险、投资风险、新产品开发及技术创新风险四项重大风险均可控。

### 内部审计

#### 工程审计

2015 年完成基建技改合同、预算审计 114 份,完成工程结算审计 190 份, 监理结算 2 份,备案维修合同 95 份,加大对合同外委审批立项环节的审核力度,确保公司维修费用可控受控,参加维修及部分技改项目的验收工作共 100 余项。

#### 合同审计

针对售后服务及物资采购中出现的产品质量问题,内部审计部门向相关采购与外协单位下发工作联系单,要求对相关供应商暂停付款,2015 年共下发暂停付款工作联系单 32 份。对物资采购、外委扩散的质量和售后服务情况进行审计走访,及时掌握外采物资动态情况。对招标过程进行审计监督。

#### 专项审计

完成了一重集团马鞍山重工、一重集团苏州重工等 4 家单位运营情况的专项调查报告。

#### 经济责任 审计

2015 年共完成离任经济责任审计项目 17 项;完成年度审计项目 15 项。

## 反腐倡廉建设

### 自查自纠

从遵守党的政治纪律和组织纪律、选人用人、财务管理等六大方面开列 43 项问题清单,在全公司范围内进行深入查找,共找出存在的问题 41 项,对违纪人员分别给予党政纪处分和组织处理。

### 整改工作

在公司党委的领导下,研究起草《专项巡视整改工作方案》和推进表,针对 3 个方面 26 个整改问题制定了 78 项整改任务和 254 项具体措施。



### 完善相关制度

制定修订了《巡视工作实施办法(暂行)》、《“三重一大”决策监督管理办法(试行)》、《招标比价监督管理办法(试行)》,对纪委定期向同级党委、上级纪委报告党风廉政建设工作情况、二级纪检机构负责人提名考察等事项均作出了制度性的规定。

### 日常工作

全年共受理信访举报问题线索 87 件次(含中央巡视组移交 57 件),诉求类信件 150 件次重点查处了有关领导人员违反中央八项规定精神、以权谋私、重大事项不报告等问题。2015 年,共立案 15 起,给予党政纪处分 19 人,作出组织处理 29 人。清理车辆 28 台。

## 中央八项规定精神落实

加大中央八项规定精神及公司九条措施的落实力度,制发公司负责人、总部中层领导人员履职待遇与业务支出管理办法等规定,对领导人员公务用车、办公用房、履职待遇和业务支出等事项做出严格规范。

### 中国第一重型机械股份 公司文件

一重人发〔2015〕88号

#### 中国第一重型机械股份公司关于修订 印发《负责人履职待遇、业务支出 管理办法（暂行）》的通知

直属单位:

现将修订后的《负责人履职待遇、业务支出管理办法（暂行）》印发给你们,望周知。原《负责人履职待遇、业务支出管理办法（暂行）》废止。

中国第一重型机械股份公司  
2015年6月1日

### 中国第一重型机械股份 公司文件

一重人发〔2015〕91号

#### 中国第一重型机械股份公司关于修订印发 《总部中层领导人员履职待遇、业务 支出管理办法（暂行）》的通知

直属单位:

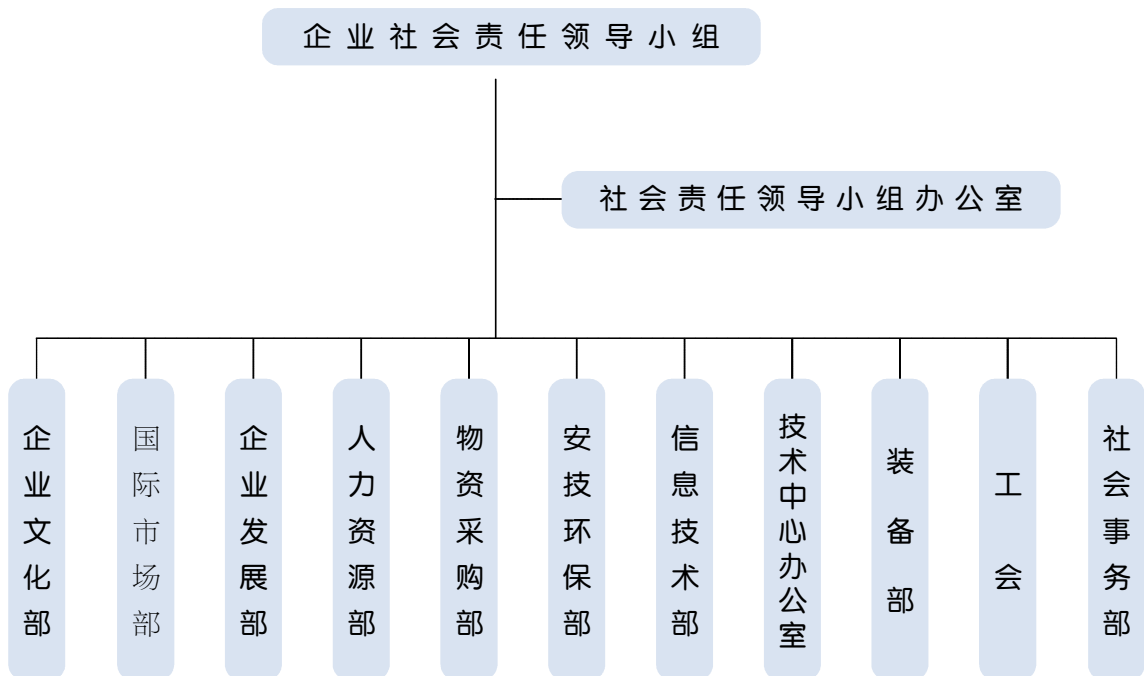
现将修订后的《总部中层领导人员履职待遇、业务支出管理办法（暂行）》印发给你们,请认真遵照执行。原《总部中层领导人员履职待遇、业务支出管理办法（暂行）》废止。

中国第一重型机械股份公司  
2015年6月1日

## 参加的社会团体

社团名称	社团任职
中国重型机械工业协会	理事长
中国机械工业联合会	副会长
中国企业联合会	副会长
中国集团公司促进会	常务理事
中国机械企业管理协会	理事
中国核能行业协会	理事
中国热处理协会	会员
中国石油和石油化工设备工业协会	会员
国家发改委中国体改会产委会	副会长

## 社会责任管理



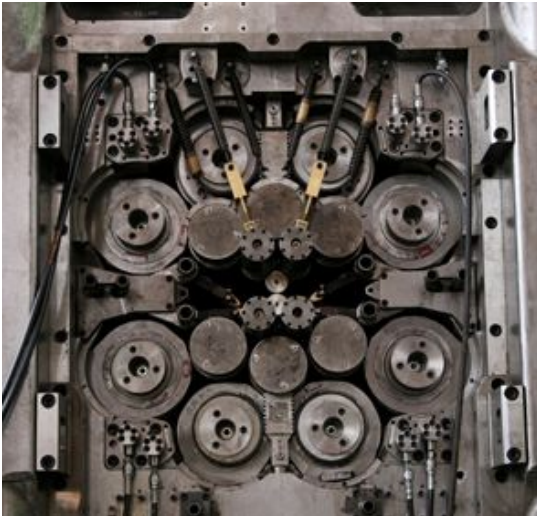
利益相关方

利益相关方	期 望	履 行 方 式
国务院国资委	国有资产保值增值 完善公司治理结构 持续提高竞争能力 切实防范经营风险	完成生产经营计划 依法纳税
战略合作伙伴	优势互补 实现双赢	合同执行 定期会议 高层会晤 日常联络
员工	权益保障 福利待遇 职业发展 价值实现 专业培训	职工代表大会 工会 职业防护措施 团委
政府	遵纪守法 履行社会责任 经济、环境、社会和谐发展	依法纳税 创造就业
社区	保护社区环境 促进社区繁荣 创造社区和谐 支持社会公益	参加社区活动 支持社区发展
客户	提供安全可靠的产品 注重客户关怀 改进服务质量	客户沟通大会 高层会 晤销售代表日常联络
金融机构	以具有竞争力的企业实力和优良资 信获得贷款等金融支持	按期偿还贷款利息 保持良好信用
股东	加强投资者关系管理 提升公司治理水平 确保企业稳健发展	实现股东利益最大化
供应商	遵守商业道德 履行责任要求 强化双方合作 获得合理回报	合同协议谈判 定期走 访招标会议 资质考察

## 关键绩效

2015 年中国一重实现商品产值 57.15 亿元, 纳税 4.74 亿元, 人工总成本 11.37 亿元, 利息支出 7.27 亿元。合同履约率 98%。

### 工业装备



产品类别	完成产值	占比
轧制设备	180925	31.66%
连铸设备	1499	0.26%
冶炼设备	2216	0.39%
锻压设备	16751	2.93%
矿山设备	8481	1.48%
专项产品	44355	7.76%
轧辊项目	37417	6.55%

单位: 万元



能源装备



产品类别	完成产值	占比
石化项目	69497	12.16%
核电项目	79763	13.96%

单位:万元

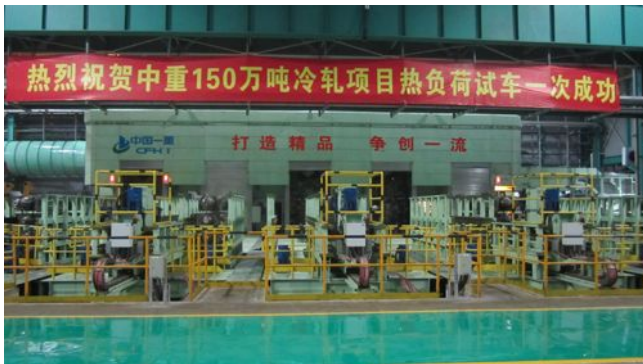
基础材料



电站项目	49879	8.73%
其它铸锻件	2100	0.37%

单位:万元

工程总包及其它

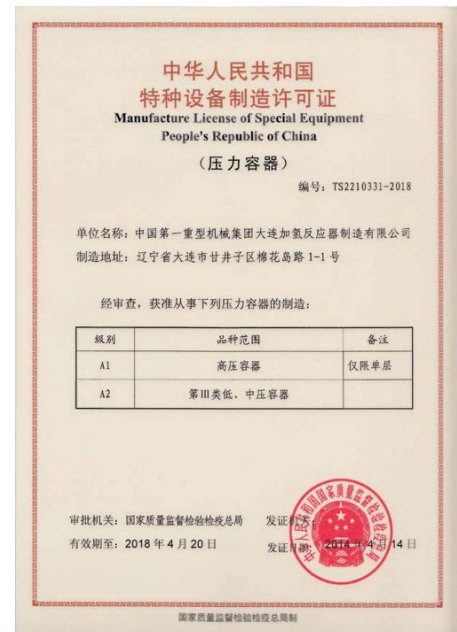


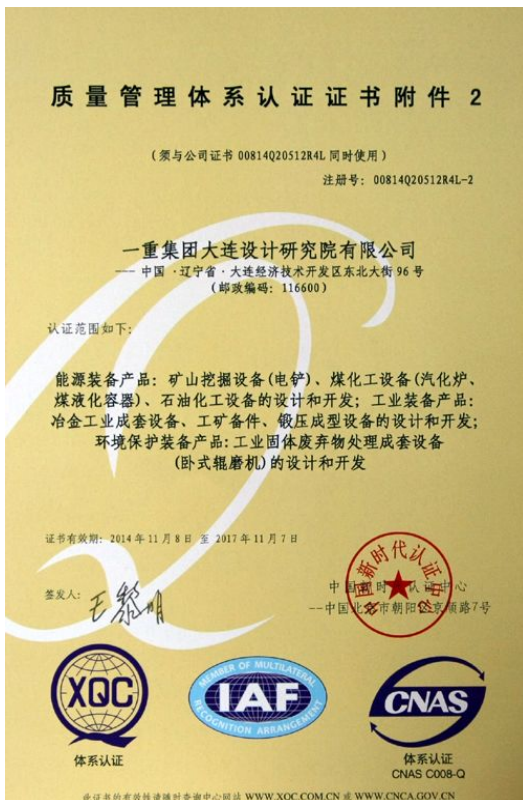
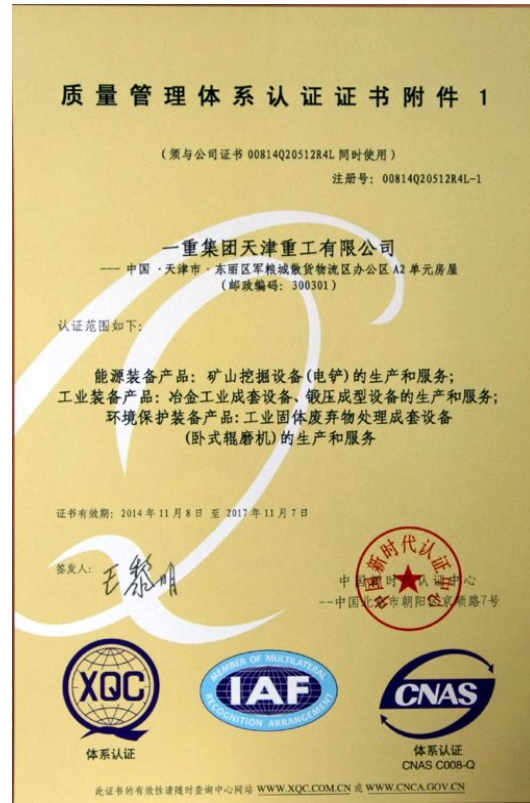
产品类别	完成产值	占比
工程总包	55872	9.78%
机床产品	6087	1.07%
其它产品	16665	2.92%

单位:万元

## 质量管理

为满足公司生产和发展的需要，我公司建立了完善的质量体系。主要有四个质量体系：ISO9000 质量管理体系（民品：ISO9001-2008；专项产品：GJB9001B-2009）、特种设备（压力容器）制造质量体系、民用核安全机械设备制造质量保证体系以及 ASME 产品质量保证体系。





## 品牌建设

中国一重不断开拓进取,规模和实力逐年提高,现已发展成为我国最大的铸锻钢生产和重大技术装备供应及服务企业,且在核电、石化、专项产品等市场上抢占先机。尽管近年来,装备制造行业需求锐减,传统产品市场持续低迷,公司面临严峻考验,但公司在品牌建设方面仍不断努力,不断巩固和拓展品牌影响力,加强与国内外重点企业合同交流,并成功签订合同。

**轧制设备:**在公司传统产品市场上,签订了上海鼎信 1780mm 不锈钢热连轧机、武安裕华钢铁 1250mm 热连轧机组、张家港沙钢 3500mm 中厚板轧机等冶金成套设备合同。

**核电设备:**在核电市场有新突破,开发了锻造不锈钢主管道市场,中标了防城港 4 号组主管道的制造合同,实现了主管道市场开发“零”的突破;签订了巴威公司部分蒸发锻件合同,实现了核电锻件的再次出口。

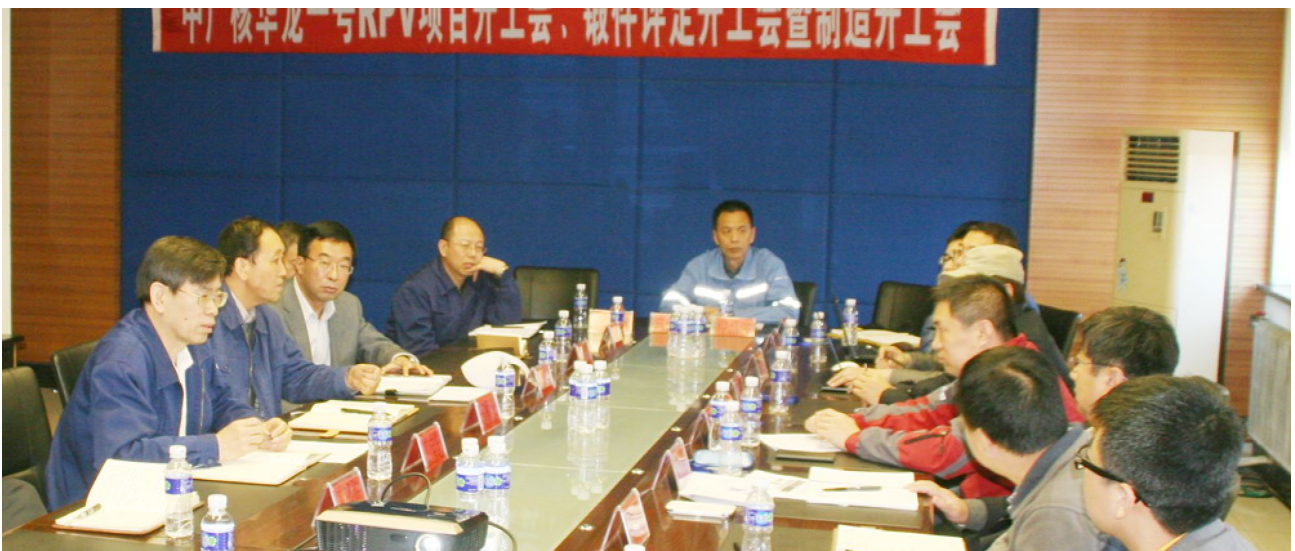


我公司与俄罗斯 PETON 签订战略合作协议

**石化容器设备：**签订了中石化 200 万吨 / 渣油加氢装置、镇海炼化 300 万吨 / 柴油加氢精制反应器、中海石化 240 万吨 / 加氢裂化装置等合同。



**新产品推广：**正式签订了盾构机商务合同，进入了盾构机制造领域奠定了基础；签订了脱硫脱硝项目总包合同，使公司研发的脱硫脱硝技术及产品首次进入市场。



华龙一号 RPV 项目开工会



参加巴西钢铁大会及展会

积极开拓国际市场业务，在巴西钢铁展会、德国国际冶金展等展览会，做好产品推介工作。

### 感谢信

中国第一重型机械股份公司：

2015年对于中国核动力研究设计院，是充满机遇的挑战年，也是硕果累累的丰收年。在建项目的有序推进、暂停项目的重启、新建项目的积极筹备……我们的核电事业蒸蒸日上、加速发展！核电设备采购工作取得了长足的进步！而这一切的一切，均与贵公司的全力支持密不可分。

2015年，在贵公司的积极努力下，福清3、4#机组RPV设备完成了全部硬件交付，田湾6号机组顺利重启，徐大堡项目稳步推进，CENTER项目也顺利完成了筒节I、II卷焊的JYK考核节点和支承预埋件的现场交付；作为华龙一号机组首堆的福清5号项目，贵公司更是倾注了大量心血，在厂内资源、人员配置、技术准备等方面做了精心安排和紧密组织，确保了主线工作的顺利开展。

我们所取得的每一分成绩，都蕴含着贵公司的辛勤与汗水！对于贵公司的努力与付出，我们表示最衷心的感谢！真诚希望我双方继续精诚合作，再接再厉，争取更大的成绩，为核电强国之梦尽我之力！

新的一年即将来临，在此，真心祝愿贵公司新年新气象，事业腾达，飞速发展！并祝贵公司全体员工身体健康！工作顺利！阖家团圆！

中国核动力研究设计院  
核电设备集成采购部  
2015年12月25日

## 湖南桃花江核电有限公司

### 感谢信

中国第一重型机械股份公司：

2015年9月23日，贵公司承制的桃花江核电项目反应堆压力容器和蒸汽发生器主锻件全部顺利完工，为后续设备制造工作的顺利进行奠定了坚实基础。

自2013年底启动反应堆压力容器和蒸汽发生器锻件制造工作以来，贵公司精心组织、紧密筹划，积极推进锻件制造的各项任务，仅用一年半的时间顺利完成了RPV和SG主锻件制造，展现了卓越的项目管理和设备制造能力。在此期间，贵公司项目团队任劳任怨、加班加点，尽心尽责，为锻件制造工作的顺利推进做出了极大的贡献。对此，特向贵公司参与锻件制造工作的所有人员表示衷心的感谢！

祝贵公司发展蒸蒸日上，愿双方在反应堆压力容器设备制造阶段继续精诚合作，再创佳绩！

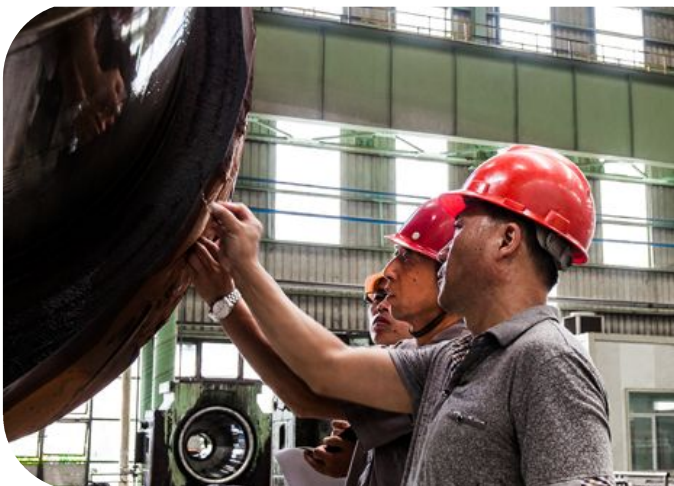
湖南桃花江核电有限公司  
2015年11月25日



广东珠海 BP 石化现场开展结晶器接管内壁加工工作



福清 3\_ 反应堆压力容器 neutron 通量管开箱联合检查测量



北海诚德 1450mm 不锈钢热轧生产线支承辊检查

### 售后服务

中国一重秉承与用户共创价值的经营理念,凭借高品质的产品和服务,受到越来越多的国内外客户的青睐。在近年来我国经济发展进入新常态,经济下行压力加大,企业生产经营困难增多,中国一重凭借一贯的严控产品质量、恪守交货承诺、完善售后服务的市场形象,在严峻的市场形势下仍处于主导地位。在合同履行过程中,得到国内外广大用户的赞誉。

## 科技创新

### 创新投入

2015 年公司科技创新投入 15915 万元。

### 创新平台

国家级企业技术中心。  
重型技术装备国家工程研究中心。  
能源装备大型铸锻件检测中心。  
能源装备焊接技术研究所  
国家能源重大装备材料研发中心。  
行业重型锻压装备与工艺创新平台。

### 创新奖项

“巨型重载操作机研制及工程应用”成果获中国机械工业发明一等奖。  
“大型先进压水堆核岛超纯净超大型锻件绿色制造技术与工程应用”成果获绿色制造科学技术进步一等奖。  
“150MN 锻造液压机”专著获中国机械工业科技进步三等奖。  
申报了 2014 年度黑龙江省首台套产品。

### 专利情况

专利授权数量 103 项，其中发明专利 37 项。  
申请专利 50 项，其中发明专利 30 项。  
“一种大型钢锭的浇注方法”发明专利被评为第十七届中国专利优秀奖。

创新成果

启动了永磁直驱 3MW 陆上风电样机制造工作，永磁直驱 3MW 海上风电机组已基本完成方案设计。

“CAP1400 反应堆压力容器研制”课题开发出具有国际领先的一体化整体顶盖等锻件。

海水淡化项目已完成大型低温多效成套技术研发，通过中试工程验证。

已研发出具有自主知识产权的垃圾焚烧炉排炉，并已获得国家发明专利，并且还研发出适合高寒地区特点的垃圾焚烧炉排炉，已完成 500 吨 / 日和 350 吨 / 日两种规格的炉排炉的施工设计。同时开发了适合我国高寒地区欠发达城市生活特点的垃圾焚烧发电厂预处理生产线，已完成方案设计。

完成 300t 大型重载矿用卡车全部设计，已具备样车制造条件。

电极棒精整线项目已完成精整线新方案的详细设计。



## 清洁能源装备研发

### 永磁直驱 风电机组

中国一重 3.0MW 陆上永磁直驱风力发电机组技术是以美国 Northern Power System(简称 NPS)公司的 2.3MW 直驱风电机组技术为平台,系统消化吸收的基础上,结合国内风电市场需求以及风电技术发展方向,改进优化,自主研发的新型 3MW 陆上永磁直驱风电机组。并同步开展了海上 3.0MW 风力发电机组方案的自主研发。

### 海水淡化 工艺技术及 装备

中国一重集团大连设计研究院有限公司开展海水淡化技术研究多年,对反渗透(RO)和低温多效(MED)两种世界上应用最为广泛的海水淡化工艺技术都有深入、系统的研究,目前已经完全掌握这两种工艺的核心技术。

反渗透海水淡化技术领域拥有国家实用新型专利 1 项。

在低温多效海水淡化技术领域拥有国家实用新型专利 9 项,发明专利 2 项。



高抗污染型反渗透海水淡化工程

成功建设 100t/d 高抗污染型反渗透海水淡化工程,该工程解决了一重集团位于大连湾棉花岛的大连加氢反应器制造有限公司日常用水及加氢核电容器打压用水短缺的问题。



大型低温多效海水淡化中试工程

一重设计研究院有限公司以技术和工程总包形式设计并建成大型低温多效海水淡化中试工程,该工程代表当前国际先进工艺技术水平,工程在 2014 年 4 月 8 日一次性热负荷试车成功,日产高纯度淡化水 100-120 吨。

卧式辊磨机  
工艺技术  
及装备

卧式辊磨机是中国第一重型机械股份公司近年来自主研发的高端节能、环保装备,工艺技术和设备结构的开发立足于集成创新。目标是冶炼钢铁渣资源化处理及微粉化,实现环保、低耗能目的,促进钢铁渣及其它工业固废成为再生资源,实现钢铁企业钢铁渣“零排放”。

唐山新宝泰是中国一重首台套自主设计、制造、调试的卧式辊磨机组,已经投入商业运行。冶炼钢渣经过资源化技术处理后,回收了7%—15%的金属,尾渣全部得到微粉化处理,终产品之一的钢渣微粉,经过质量检验,完全符合国家标准规定。



唐山新宝泰卧式辊磨机组

获得卧式辊磨机和卧式辊磨机  
推料装置等 11 项专利

脱硫脱硝  
工程技术

基于多年的石油化工领域脱硫催化剂研发及油品脱硫工程实际经验,对于一体化烟气脱硫脱硝工艺,已完成多项基础工作。该技术具备一套装置内同时脱除多种污染源和节水等多种先进性能。

长春汽车经济技术开发区  
恩誉达热力有限公司 2 ×  
116MW 供热锅炉一体化脱  
硫、脱硝、脱汞、除尘、制  
酸及 PM2.5 治理装置。

邢台德龙钢铁有限公司  
100m<sup>2</sup> 烧结机 48 万 m<sup>3</sup>/h  
烟气一体化脱硫、脱硝、脱  
汞、除尘、制酸及 PM2.5 治  
理装置。

邢台德龙钢铁有限公司  
10m<sup>2</sup> 竖炉 23 万 m<sup>3</sup>/h 烟  
气一体化脱硫、脱硝、脱  
汞、除尘、制酸及 PM2.5  
治理装置。

## 安全生产

2015年,公司认真贯彻落实新《安全生产法》、《企业安全生产五落实、五到位》、《企业安全生产应急管理九条规定》及《黑龙江省安全生产条例》等有关文件精神及要求,结合公司安全生产形式,提出“零死亡、零燃爆”生产安全目标,树立“查处一起违章,挽救一个家庭”的安全理念。

全年发生轻伤责任事故4起  
千人负伤率为0.3%。  
无重大火灾及重大交通事故责任  
事故

### 安全管理



严格执行“一岗双责”、“党政同责”“失职追责”的安全生产监管要求,由公司与各子公司、事业部下至班组与员工逐级签订“安全生产责任状”,落实安全生产责任,形成了安全生产上一级为一级负责,层层有人管,事事有人抓,生产、设备、技术、工艺等部门各司其职、齐抓共管的局面。严治理违章指挥、违章操作、违反劳动纪律行为,各子公司、事业部分别建立了员工

违章档案,并对各级检查中发现的典型违章现象、错误操作行为进行通报处理,全年共查处120余名违章违纪人员被记入违章档案。

### 安全教育培训

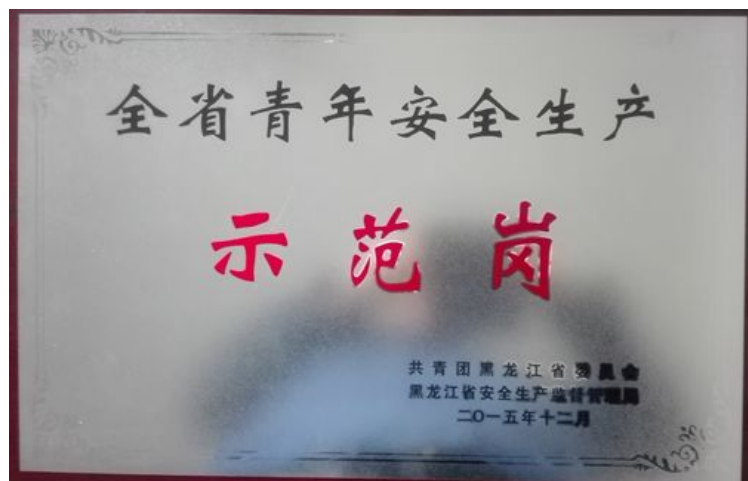
在公司范围内实行三级安全教育培训,建立健全安全培训三级档案;加大对各级安全负责人、安全管理人员、从业人员、特种作业人员的安全管理知识、安全操作规程、安全操作技能和特种作业操作等方面的培训教育,努力提高各类人员的安全素质。为 500 余名燕大、技校实习生进行实习安全教育。为 180 多名新入厂大学生进行厂级安全教育。对 860 余名班组长、工段长进行安全教育培训。



国家安监总局专员高世民到我

### 隐患整改

公司汲取天津滨海新区危险品仓库发生爆炸事故教训,严防类似事故发生,在事故发生的第一时间迅速做出反应,立即组织所有子公司、事业部立即开展危险源、易燃易爆部位安全大检查。同时根据国务院、国资委、省市相关要求,下发《中国第一重型机械股份公司关于开展安全生产专项大检查的紧急通知》,在全公司范围内深入开展危险源、危险化学用品和易燃易爆物品专项安全大检查大整治,查出整改问题隐患 50 余项,促进了公司易燃易爆物品、危险化学用品安全管理规范化、制度化。



## 减排工作

2015 年是国家全面进入新常态之年,更是公司转型升级最关键之年,也是实现“十二五”节能目标最后一年。公司全面贯彻落实国家、国资委下达的节能考核指标和工作任务及“万家企业节能低碳行动实施方案”工作要求,认真履行中央企业应尽的社会责任,深入挖掘生产组织、工艺优化、设备用能节能潜力,有效降低公司能源消费成本。

年能源消费总量 24.48 万吨标煤,较上年 27.64 万吨标煤减少 11.43%。

公司各级节能专兼职人员 300 余人。

化学需氧量(COD)、氨氮(NH<sub>4</sub><sup>+</sup>)、二氧化硫(SO<sub>2</sub>)、氮氧化物(NO<sub>x</sub>)四种主要污染物排放量分别为 99.31 吨、1.22 吨、255.6 吨和 415.53 吨,较 2014 年相比,氨氮排放量基本持平,化学需氧量、二氧化硫、氮氧化物分别下降 32.56%、12.15%和 14.49%,较“十一五”末相比,分别下降 87.12%、95.89%、48.14%和 51.37%。

### 健全节能目标考核评价体系

公司采取以能源消费总量、能源单耗定额总吨标煤两项指标考核为主,以单、专项节能措施考核为辅的考核评价机制,实行矩阵式管理、责任挂钩,与各子公司、事业部效益工资总额挂钩,按《节能月度考评办法》,月度评价,节奖超罚。子公司、事业部建立了完备的二级考核评价机制,确保了节能指标及工作任务的完成。

深入挖掘以生产工艺节能措施,用流程再造与工艺革新助推节能减排。热加工从冶炼、铸钢、锻造、热处理、铸铁、动力站房等重点耗能工序入手,通过管用措施降低电、气、煤等能源单耗指标。冷加工从切屑工艺、加工刀具入手,通过技术革新降低刀具磨损量,提升切屑效率,研究加速机床装卡、减少等待时间等途径降低机床电单耗指标,年管用措施达 70 余项,并对运行成熟的部分措施进行固化。

### 节能技术改造

公司将淘汰落后产能、工艺和设备为主线的节能技术更新改造和资源综合利用纳入企业转型升级重要组成部分,逐年投入逐年实施,为企业走新型清洁化生产道路和持续快速发展注入活力。公司建设的大型污水处理站,实现了水的重复循环使用,地表水由建前的月取水 230 万吨,逐步下降到几十万吨,到目前的几万吨。公司实施的《合同能源管理》项目中的电炉排烟除尘变频项目节电率达到 50%以上;空压站余热回收热水用于厂内四处职工浴池洗浴用水,节省大量自烧锅炉燃煤和天然气,同时大幅降低污染物排放。



## 招聘录用

中国一重认真贯彻落实国家劳动就业政策,积极为社会创造就业岗位,每年向社会公开招收高等院校和职业高中(技工学校)毕业生,努力安置退役士兵,吸收安置残疾人员,2015年,接收技能人员127人,其中专科学历毕业生14人,优秀技校毕业生12人,成熟技术工人1人,退役士兵100人。提供近1000个劳务(工业服务)用工岗位。接收2015年本科及以上学历高校毕业生183人,其中硕士及以上86人、本科生97人。

## 保障员工权益

召开公司第三届一次职工代表大会并部署召开了二级职工代表大会。进行两级民主评议领导干部和提案征集与落实工作。对公司党风廉政建设情况、业务招待费使用情况、年度职工培训规划进行了审议。开展了全员意见建议征集活动和厂务公开综合检查活动。加强提案落实工作。推



行在年初职代会两级提案征集与落实基础上,年中再进行一次全员意见建议征集的模式,年内围绕生产经营及其它各项工作,征集意见建议达到130多件。

### 员工培训

中国一重围绕企业战略发展目标,以培养一支适应企业持续、稳定发展的员工队伍为核心,以开展全员岗位培训为基础,以员工自身素质和能力不断提升为重点,以公司三级培训管理体系的不断完善为保障,全方位、全员地开展员工培训工



作,鼓励员工利用工余时间参加公司内部和外部教育培训活动,员工有权利和义务参加公司举办的各类培训,并享受公司为受训员工提供的各项待遇。2015年度,公司共举办各类培训班613期,培训员工29362人次,完成年度培训计划的117.6%。

### 薪酬福利

中国一重建立了与劳动力市场价格接轨,按劳分配为主、其它分配要素参与分配的绩效薪酬体系,激发了员工的活力,调动了员工参与企业生产经营和发展的积极性。2015年一重对员工仍然实行薪酬总额管理,薪酬主要包括基本工资、年功工资、技能津贴、绩效工资、特殊工资、交通费、误餐费等。同时,公司为员工提供取暖费补贴、高温补贴、防暑降温用品等,为员工办理了养老保险、失业保险、医疗保险、工伤保险、生育保险和企业年金、住房公积金等,为员工提供了更多、更高层次的保障。

## 促进员工发展

成功举办了公司第十七届生产技术运动会。各生产单位依托本次大赛开展了广泛的培训辅导和比武活动,经过基层选拔,共计316名选手参加了理论考试,148名选手参加了实际操作考试。参加省第十届职工职业技能大赛。在计算机程序设计比赛项目中,我公司选手杨波获得第3名的好成绩,并代表黑龙江省参加了全国第五届职工职业技能大赛。



### 关爱员工



元旦、春节期间，公司、事业部及分厂分别进行了对困难职工的走访慰问活动，为他们送上组织的温暖，3次下发公司划拨困难补助金26万元，并向全国总工会、市总工会等上级组织争取困补金近26万元，

面粉近500袋，奶粉近200筒，全部发放给困难职工。10家单位建立了困难职工帮扶工作站。各工作站从困难救助、维护合法权益、提供多元服务等方面入手，强化帮扶体系建设，不断完善帮扶机制，丰富帮扶内容，拓展帮扶形式。重新对困难职工进行了申报认定，建立了



485名困难职工档案。全年发放遗属救济费8万余元，遗属取暖费73万余元，工伤困难职工补助费3万余元，内退困难职工补助费6千余元。

## 社会帮扶



公司“郭明义爱心团队”与一重三小 20 名困难学生结成对子。“手拉手、献爱心”活动是公司积极倡导并组织开展的一项品牌活动,也是我公司组织面向社会公益事业、积极帮扶弱势群体所开展的一项青年志愿者活动。自 2004 年以来,已资助困难职工和社会困难群体子女近 200 人次。



公司组织“郭明义爱心团队”部分青年志愿者代表加入富拉尔基区青年志愿者服务大队,并在区域内“联合”开展志愿服务活动,走访慰问抗战老兵,纪念世界反法西斯战争胜利 70 周年。



天津重工开展“学雷锋、我志愿、我服务”为主题的学雷锋青年志愿者活动。联合无瑕街道团委共同组织青年志愿者帮扶慰问 10 余名农民工上学子女,为他们讲解知识,赠送书包等学习用品和生活日用品,法制宣传志愿服务。

## 员工成长责任



青年文明号集体、轧电分厂六工段乙班开展“敬老院送温暖”活动，全组40多名青工在大班长王宏伟的带领下，走进富区敬老院，与孤寡老人一起共同渡过了一个非常有意义活动日。



大连设计院团员青年组织开展了一次“送温暖，献爱心”活动。大家为四川凉山贫困山区捐赠衣物，送去温暖。



践行社会主义核心价值观

2015 年公司以“弘扬一重精神,做最美一重人”为主题,面向全体职工,开展岗位实践活动。评选出 8 名同志为“最美一重人”。他们在平凡的岗位上展示了一重人敢为人先、敬业尽责、创新进取的精神风貌,生动地诠释了社会主义核心价值观和一重文化



求知之美——天津一重电气自动化有限公司 孙旻



敬业之美——铸锻钢事业部 李长福



创新之美——天津重工有限公司 李忠林



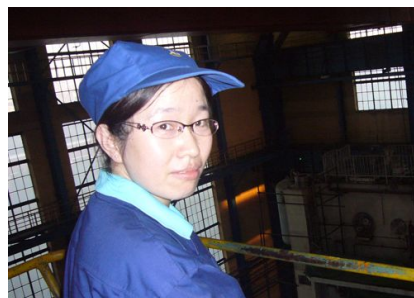
先锋之美——核电石化事业部 王传柱



品质之美——核电石化事业部 李玉柱



安全之美——铸锻钢事业部 郭军



奉献之美——重型装备事业部 阎彩凤



青春之美——天津重型装备工程研究中心有限公司 赵德利

### 精神传承



在纪念中国人民抗日战争暨世界反法西斯战争胜利 70 周年之际，我公司杨景明、陈志强、董以祥、刘运章、刘凤娥、钟连贵、姚世柱、刘在树、方道华、王维海等 10 位健在的抗战时期参加革命工作的离休干部，受到中共中央、国务院、中央军委的嘉奖。老战士们为赢得民族的独立和解放作出了突出贡献，是党和国家的宝贵财富，更是现代人学习的榜样，要把这种信念坚定、敢为人先、保家卫国的爱国主义精神传承并发扬光大，激励干部职工投身到国家的建设和发展中去。



## 精神文明建设

近年来，我公司通过开展“学习型组织”、“道德讲堂”、“文明风尚传播”、“岗位建功”、“志愿服务”、“勤俭节约”、“扶贫帮困”、“普法教育”、“学雷锋·献爱心”以及“文化体育”等系列精神文明创建活动，提高了员工队伍的思想道德和综合素质的同时，又增强了企业的整体实力和凝聚力。公司先后荣获全国“五一”劳动奖状、全国机械行业文明单位和企业文化建设先进单位、中央企业法制宣传教育先进单位以及黑龙江省文明单位标兵等荣誉称号。



# 展望 2016

全面贯彻党的十八大、十八届三中、四中、五中全会以及中央经济工作会议精神，深入贯彻习近平总书记系列重要讲话精神，切实领会“创新、协调、绿色、开放、共享”五大发展理念，主动适应新常态、把握新常态，深化内部改革，拓展对外发展空间，推进产品结构调整，不断以发展的理念引领发展方式的转变，以发展方式的转变推动发展质量和效益的提升。以专项巡视整改为契机，以改革创新为动力，统一思想、坚定信心、真抓实干，充分调动各方面积极性主动性创造性，全力做好重点工作，圆满完成各项工作任务和目标。

尊重自然 呵护生命

中国第一重型机械集团公司

通讯地址:

中国黑龙江省齐齐哈尔市富拉尔基区厂前路 9 号

邮编:161042

相关信息可访问中国一重网站:[www.cfhi.com](http://www.cfhi.com)